

Depuis 2000, le Parc National des Pyrénées cartographie sur son territoire les habitats naturels à l'échelle du 1/10 000<sup>e</sup>. Cette cartographie, menée prioritairement sur les sites Natura 2000 et sur la zone centrale du Parc, couvre des domaines bioclimatiques et des contextes d'utilisation différents.

### DEUX VALLEES SOUMISES A DES INFLUENCES DIVERSES

#### ASPE : DES PYRENEES TRES ATLANTIQUES

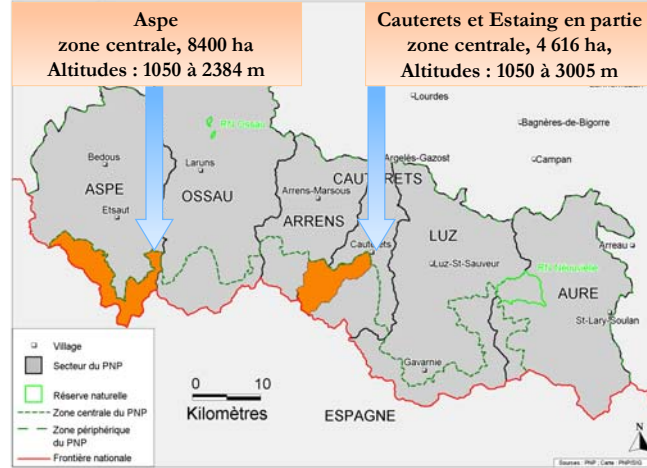
Sous l'influence océanique, la zone centrale du PNP en vallée d'Aspe fait partie du « front humide pyrénéen ».

Climat : atlantique montagnard

Précipitations moyennes : 1500-2000 mm

Température moyenne annuelle : 5 à 9 °C aux altitudes moyennes

Substrats : calcaire et grès fréquents, granite rare mais prédominance des sol acides ou acidifiés en surface.



#### CAUTERETS : AU CŒUR DES PYRENEES CENTRALES

Cette vallée est au carrefour entre les domaines bioclimatiques alpin, atlantique, continental, avec des influences laté-méditerranéennes.

Climat : semi-océanique montagnard

Précipitations moyennes : 1500 mm/an

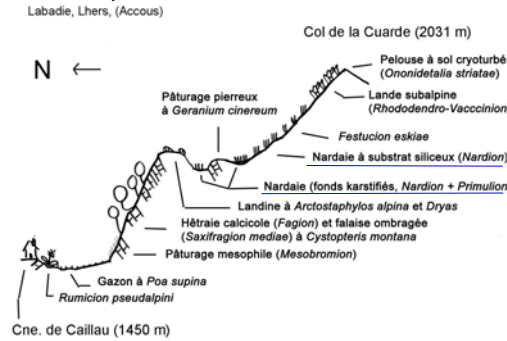
Températures moyennes annuelles : 7 à 8° C

Substrats : granites et micro-granites, émergence ponctuelle de substrats calcaires dans quelques secteurs de la haute chaîne

### LES COMMUNAUTES VEGETALES AU SEIN DU PAYSAGE

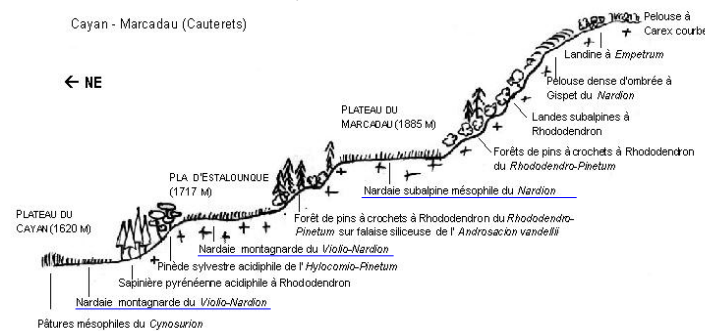
#### D'IMPORTANTES DIFFERENCES PAYSAGERES

#### VALLEE D'ASPE, PROFIL CAILLAU - LA CUARDE



Au-dessus de la zone des hêtraies-sapinières, les forêts subalpines sont peu développées, et le plus souvent absentes. Du haut montagnard au subalpin sur calcaires, les pâtures du *Primulion*, puis du *Nardion* se succèdent, avec les taches de lande à Rhododendron, jusqu'aux pelouses de crête des *Onodidetalia striatae*.

#### VALLEE DE CAUTERETS, PROFIL CAYAN / AFFRON



La succession des types forestiers est régulière, des hêtraies sapinières et pinèdes sylvestres du montagnard jusqu'aux pinèdes à crochets à Rhododendron de l'étage subalpin. Les pelouses du *Violion caninae* puis du *Nardion* en ombrière sur silice et les landes à Myrtille et Rhododendron s'intercalent dans cette série, à la faveur des replats et bas de versants notamment, particulièrement dans les zones les moins rocheuses.

### UN TYPE D'HABITAT NATUREL COMMUNS AUX DEUX VALLEES : LES PELOUSES PYRENEENNES A NARDUS STRICTA

Pelouses acidiphiles à affinité oro-atlantique, denses et rases, les nardaies sont généralement établies sur des sols profonds, acides ou décalcifiés. Résistant bien à la longue durée de l'enneigement, elles sont présentes dans les deux vallées, de l'étage montagnard (*Violion caninae*) au subalpin et à l'alpin (*Nardion*), où elles s'établissent à toutes expositions, sur replats et pentes faibles à moyennes.



#### AU MONTAGNARD

*Festuca gr. rubra* *Anthoxanthum odoratum*  
*Conopodium majus* *Agrostis capillaris*  
*Nardus stricta* *Galium verum*  
*Potentilla erecta*, *Deschampsia flexuosa*

#### AU SUBALPIN

*Nardus stricta* *Selinum pyrenaicum*  
*Festuca nigrescens* *Plantago alpina*  
*Trifolium alpinum* *Leontodon pyrenaicus*  
*Festuca eskia* *Potentilla erecta*  
*Jasione laevis* *Geum montanum*

La valeur pastorale de ces pâtures, très variable, est principalement liée à l'abondance en fourragères, Papilionacées (*Trifolium alpinum*, *T. pratense*, *T. repens*, *Lotus corniculatus*) et Graminées (*Festuca rubra*, *Agrostis capillaris*) essentiellement, elle-même induite par l'utilisation de ces pelouses par les troupeaux.



Plateau du Clot, vallée de Cauterets

#### PROFIL DE LA VALLEE DE CAUTERETS

Un pâturage soutenu par des troupeaux bovins et quelques équins sur les replats et bas de versant, et très extensif par les ovins sur les versants

#### PROFIL DE LA VALLEE D'ASPE

Un pâturage très intensif surtout de la part des brebis laitières, mais aussi par des bovins et des équins.

### CONCLUSION

Le territoire du PNP présente une grande diversité de paysages et de milieux, du fait des conditions physiques variables, mais aussi du fait des usages passés et actuels. L'activité pastorale qui s'exerce depuis des siècles a façonné les paysages d'estives traditionnels de la haute montagne pyrénéenne, particulièrement dans la partie supérieure de l'étage montagnard et à l'étage subalpin. Les vallées d'Aspe et de Cauterets témoignent en ce sens d'évolutions très différentes. En vallée d'Aspe, landes et pelouses induites par le feu pastoral et la dent des herbivores dominent dans ces étages où l'activité pastorale est restée très dynamique. A Cauterets, la déprise pastorale et la reconquête forestière ont conduit à la mise en place d'un paysage plus hétérogène, où les types forestiers alternent avec les pâtures jusqu'à l'étage subalpin moyen.

La cartographie des habitats naturels au 1/10 000<sup>e</sup> menée par le PNP contribue à mieux comprendre ce riche territoire, sa situation actuelle et l'évolution des paysages et des communautés végétales. Ce travail est un outil important pour la gestion des espaces montagnards, et une base à la veille écologique et au suivi des communautés végétales.